

Beo4

Priročnik

BANG & OLUFSEN



Uporaba daljinskega upravljalnika Beo4, 4

Podrobnosti gumbov Beo4, 6

- Vsakdanja in napredna opravila z gumbi Beo4

Prilagajanje naprave Beo4, 9

- Nastavljanje Beo4
- Dodajanje 'gumba'
- Premikanje dodatnih 'gumbov'
- Odstranjevanje dodatnih 'gumbov'
- Konfiguriranje naprave Beo4 za uporabo z drugim avdio ali video sistemom

Vzdrževanje, 16

- Čiščenje naprave Beo4
- Menjava baterij

Pridržujemo si pravico, da tehnične podatke, funkcije in njihovo uporabo spremenimo brez predhodnega obvestila.

Naprava je skladna s predpisi direktiv 1999/5/ES in 2006/95/ES.



Uporaba daljinskega upravljalnika Beo4

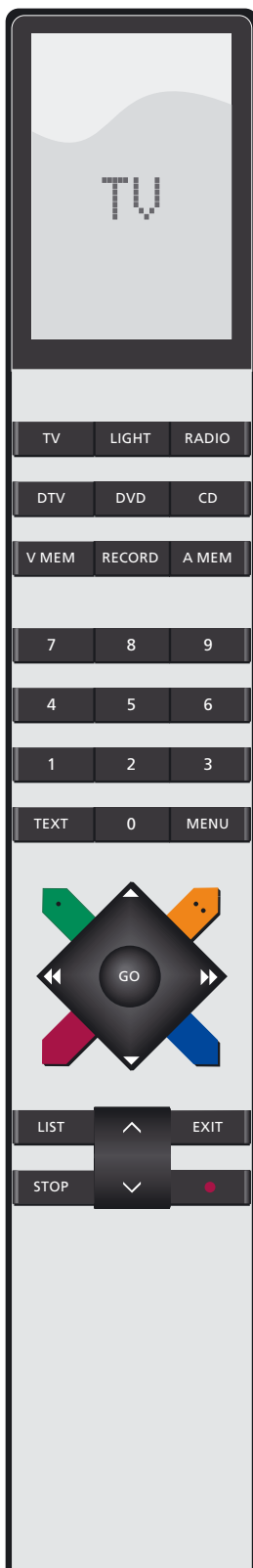
Prikazovalnik Beo4 prikazuje, kateri vir upravljate. Uporablja se tudi za klicanje dodatnih gumbov za različne funkcije in vire

Gumbi virov in posnetkov

Številčne tipke; gumba za teletext in zaslonski meni

Krmilni gumbi na gumbu zvezdaste oblike

Gumbi za glasnost, ustavitev in izhod; gumb LIST za klicanje dodatnih gumbov na prikazovalniku Beo4



Beo4 je ročni daljinski upravljalnik, ki omogoča preprost dostop do daljinskega upravljanja avdio in/ali video sistema Bang & Olufsen.

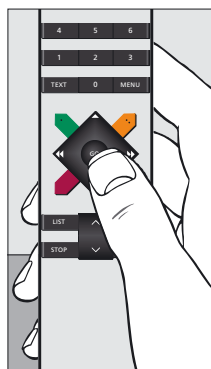
Vsakdanja opravila izvedete s pritiskom na en sam gumb na napravi Beo4 ali pa tako, da pritisnete nekaj gumbov v logičnem in preprostem zaporedju.

Prikazovalnik Beo4 vas obvešča, kateri vir upravljate, npr. TV, RADIO, DVD-predvajalnik, celo razsvetljavo ...

Toda daljinski upravljalnik Beo4 združuje več funkcij kot ima gumbov. Vklonite lahko dodatne vire, druge funkcije pa dosežete prek prikazovalnika. »Gumbe« za te funkcije priključete na prikazovalnik Beo4 z gumbom LIST.

Ne glede na to, ali uporabljate vsakdanje gumbe Beo4 ali priključete dodatne »gumbe« za funkcije oziroma vire na prikazovalniku, boste ugotovili, da je Beo4 preprosto upravljati ...

Na spletnem mestu Bang & Olufsen najdete legendo dodatnih gumbov Beo4.



Daljinski upravljalnik Beo4 – vsi gumbi za vsakodnevne funkcije so v središču gumba zvezdaste oblike in na njegovih koncih.

Podrobnosti gumbov Beo4 ...



Vsakdanja in napredna opravila z gumbi Beo4
Gumbi na daljinskem upravljalniku Beo4 so prikladno združeni v skupine za vsakdanja opravila ...

Gumbi virov ... TV, DTV (SAT*), V MEM (VTAPE*), RADIO, DVD, CD, A MEM (ATAPE*), in LIGHT se uporabljajo za vklop avdio in video izdelkov Bang & Olufsen, drugih vgrajenih avdio in video sistemov ter za svetlobni sistem Bang & Olufsen. Nekatere izdelke, ki so povezani zunanje, morate najprej vklopiti z gumbom LIST in nadaljnjimi ustreznimi »gumbi« oziroma napotki, ki so prikazani na prikazovalniku naprave Beo4.

Gumb RECORD ... najdete blizu gumbov virov, da je preprosto snemati sliko ali zvok.



Številске tipke ... 0 do 9 se uporabljajo na primer za vpis števil, za izbiranje točno določenega TV ali radijskega programa, za izbiranje teletekstnih strani, za izbiranje točno določenih skladb na CD-ju ali DVD-ju, ter za izbiranje točno določenega avdio ali video posnetka.

Gumba TEXT in MENU ... omogočata dostop do teleteksta na televizorju Bang & Olufsen in priključeta zaslonske menije video izdelkov Bang & Olufsen.

OPOMBA! Gumbi, označeni z *, veljajo samo za prejšnje različice daljinskega upravljalnika Beo4.

Krmilni gumbi znotraj gumba v obliki zvezde ...

▲ in ▼ ... omogočata pomikanje med številkami programov in skladb po korakih. Na nekaterih avdiosistemih delujejo kot gumbi za vklop ali izklop za funkcijo RANDOM (naključno predvajanje), REPEAT (ponavljanje predvajanja) ali EDIT (urejanje).

◀ in ▶ ... omogočata hitro previjanje oziroma preskok na drug posnetek ali ploščo. Gumba imata lahko različne funkcije, glede na audio ali video sistem Bang & Olufsen, ki ga uporabljate. Za več informacij pogledjte Priročnik, ki ste ga prejeli s sistemom.

Gumb GO ... se uporablja za sprejemanje različnih vrst opravil in za nadaljevanje predvajanja vira, ki je prikazan na prikazovalniku Beo4.

Barvni gumbi ... so za posebna opravila. V Priročniku izdelka Bang & Olufsen je pojasnjeno, kdaj in kako uporabljate te gumbе.



Gumbi za glasnost, ustavitev in izhod; gumb LIST za priklic dodatnih »gumbov« na prikazovalniku Beo4 ...

Gumb za glasnost ... ^ in v na sredini zveča oziroma zmanjša glasnost v zvočnikih. Pritisnite gumb za glasnost desno na sredini, da povsem ugasnete zvočnike, ko želite vrniti zvok, pa ga pritisnite znova.

Gumb STOP ... se uporablja za različne funkcije zaustavitve, na primer za zaustavitev predvajanja vira.

Gumb EXIT ... za izhod iz delovanja prikazovalnika Beo4 in za odstranitev zaslonskih menijev.

Gumb LIST ... če ga večkrat pritisnete, se na prikazovalniku Beo4 pokažejo dodatni »gumbi« za funkcije oziroma vire.

Gumb za pripravljenost • ... rdeči gumb za pripravljenost izklopi sistem Bang & Olufsen.



Gumbi daljinskega upravljalnika Beo4 omogočajo neposredno daljinsko upravljanje veliko funkcij, preko njegovega prikazovalnika pa je mogoče upravljati še več funkcij.

Na spletnem mestu Bang & Olufsen najdete legendo dodatnih gumbov Beo4.

Vedno ko je na prikazovalniku Beo4 prikazan vir (kot sta TV ali RADIO), lahko pritisnete gumb LIST in prikličete dodatne funkcije na prikazovalniku, da vam pomagajo pri upravljanju tega vira, in sicer tako, kot da ste aktivirali dodatne gumbе. Vklopite lahko tudi dodatno opremo, priključeno na televizor.

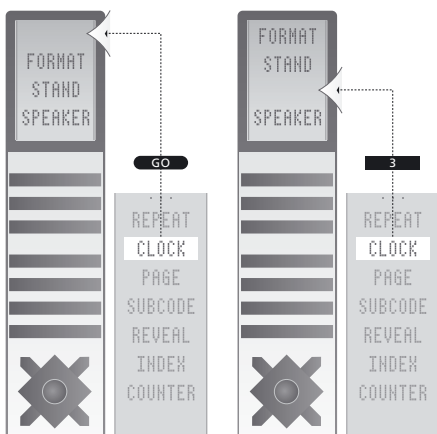
Seznam funkcij na Beo4 lahko prilagajate televizorju in spreminjate vrstni red, po katerem se dodatne funkcije pojavljajo, ko jih kličete.

Upoštevajte, da Beo4 vsebuje seznam vseh dodatnih avdio in video funkcij Bang & Olufsen, toda ko jih prikličete na prikazovalniku Beo4, delujejo samo tiste, ki jih izdelek Bang & Olufsen podpira.

Nastavljanje Beo4

Če kupite nov Beo4, ga lahko nastavite tudi za svoj televizor.

- > Pridržite gumb za stanje pripravljenosti.
- > Pritisnite **LIST** za dostop do nastavitvene funkcije Beo4.
- > Spustite oba gumba. Na prikazovalniku se pokaže ADD?
- > Pritiskajte **LIST**, da se na Beo4 pokaže CONFIG?.
- > Pritisnite **GO**, da omogočite izbiranje tipa konfiguracije.
- > Pritiskajte **LIST**, da se na Beo4 pokaže VIDEO?.
- > Pritisnite **GO**, da dobite dostop do konfiguracije videa.
- > Pritiskajte **LIST**, da se na Beo4 pokaže VIDEO4.
- > Pritisnite **GO**, da shranite konfiguracijo.
- > Na prikazovalniku se pojavi STORED, kar pomeni, da je konfiguracija shranjena. Nastavitvena funkcija upravljalnika Beo4 se samodejno konča.



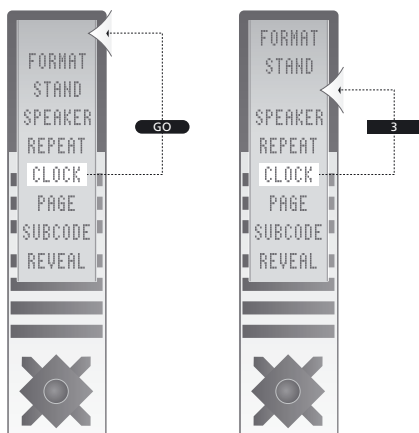
Dodajanje 'gumba' na seznam dodatnih 'gumbov' Beo4, ali na vrh seznama ali na določeno mesto.

Dodajanje 'gumba'

Ko na seznam Beo4 dodate novo funkcijo, novi 'gumb' zanjo lahko prikličete na prikazovalniku Beo4.

- > Pridržite gumb za stanje pripravljenosti.
- > Pritisnite **LIST** za dostop do nastavitvene funkcije Beo4.
- > Spustite oba gumba. Na prikazovalniku se pokaže **ADD?**
- > Pritisnite **GO**, da prikličete seznam razpoložljivih 'gumbov', s katerega boste dodali želenega. Na prikazovalniku se pojavi prvi 'gumb', ki utripa.
- > Pritisnite ▲ ali ▼, če se želite premikati naprej in nazaj po seznamu dodatnih 'gumbov'.
- > Pritisnite **GO**, da 'gumb' dodate in ga umestite na prednastavljeni položaj ali kot prvi 'gumb' na seznamu, ali pa ...
- > ... pritisnite **1 - 9**, da 'gumb' vstavite na določeno mesto v seznamu.
- > Na prikazovalniku se pojavi **ADDED**, kar pomeni, da je bil 'gumb' dodan. Nastavitvena funkcija upravljalnika Beo4 se samodejno konča.

Premikanje dodatnih 'gumbov', bodisi na vrh seznama bodisi na določeno mesto na seznamu.



Premikanje dodatnih 'gumbov'

Preuredite lahko vrstni red, po katerem se pojavljajo dodatni 'gumbi' ob vsakem pritisku na LIST.

- > Pridržite gumb za stanje pripravljenosti.
- > Pritisnite **LIST** za dostop do nastavitvene funkcije Beo4.
- > Spustite oba gumba. Na prikazovalniku se pokaže ADD?
- > Pritiskajte **LIST**, da se na Beo4 pokaže MOVE?.
- > Pritisnite **GO**, da prikličete seznam dodatnih 'gumbov'. Na prikazovalniku se pojavi prvi 'gumb'.
- > Pritisnite ▲ ali ▼, če se želite premikati naprej in nazaj po seznamu dodatnih 'gumbov'.
- > Pritisnite **GO**, če se želite pomakniti in namestiti prikazani 'gumb' na prvo mesto na seznamu, ali ...
- > ... pritisnite **1 - 9**, da 'gumb' premaknete na določeno mesto v seznamu.
- > Na prikazovalniku se pokaže MOVED, kar pomeni, da je bil 'gumb' premaknjen. Nastavitvena funkcija upravljalnika Beo4 se samodejno konča.

Odstranjevanje dodatnih 'gumbov'

Odstranite lahko kateregakoli izmed 'gumbov', ki so vam na razpolago in se pojavijo ob pritisku na gumb LIST.

- > Pridržite gumb za stanje pripravljenosti.
- > Pritisnite LIST za dostop do nastavitvene funkcije Beo4.
- > Spustite oba gumba. Na prikazovalniku se pokaže ADD?
- > Pritiskajte LIST, da se na Beo4 pokaže REMOVE?.
- > Pritisnite GO, da prikličete seznam dodatnih 'gumbov'. Na prikazovalniku se pojavi prvi 'gumb'.
- > Pritisnite ▲ ali ▼, če se želite premikati naprej in nazaj po seznamu dodatnih 'gumbov'.
- > Pritisnite GO, da odstranite 'gumb', ki je trenutno prikazan na prikazovalniku.
- > Na prikazovalniku se pokaže REMOVED, kar pomeni, da je bil 'gumb' odstranjen. Nastavitvena funkcija upravljalnika Beo4 se samodejno konča.

Konfiguriranje naprave Beo4 za uporabo z drugim avdio ali video sistemom

Beo4 je tovarniško nastavljen na VIDEO4, lahko pa ga konfigurirate za uporabo s katerikoli tipom avdio ali video sistema Bang & Olufsen.

Če želite prekonfigurirati Beo4 ...

- > Pridržite gumb za stanje pripravljenosti.
- > Pritisnite **LIST** za dostop do nastavitvene funkcije Beo4.
- > Spustite oba gumba. Na prikazovalniku se pokaže ADD?
- > Pritiskajte **LIST**, da se na Beo4 pokaže CONFIG?.
- > Pritisnite **GO**, da omogočite izbiranje tipa konfiguracije – video ali avdio.
- > Pritiskajte **LIST**, da se na prikazovalniku pokaže VIDEO? ali AUDIO?.
- > Pritisnite **GO**, da dobite dostop do konfiguracije videa oziroma avdia.
- > Pritiskajte **LIST**, da se na prikazovalniku pokaže zelena konfiguracija.
Ali pa pritiskajte poljubne krmilne gume, ▲ ▼
◀◀ ali ▶▶, da se pomaknete naprej ali nazaj na seznamu razpoložljivih konfiguracij.
- > Pritisnite **GO**, da shranite konfiguracijo, ki je trenutno prikazana na prikazovalniku.

Ko se na prikazovalniku izpiše STORED, je konfiguracija spremenjena in namestitev Beo4 se samodejno zapre ...

VIDEO1: BeoVision 9, BeoVision 5, BeoVision 4, BeoSystem 1, BeoVision 3 – 32-palčni zaslon, BeoVision Avant, BeoCenter AV5, BeoCenter AV 9000, Prejšnji modeli BeoVision MX

VIDEO2: BeoVision 6, BeoVision 3 – 28-palčni zaslon, BeoVision 1, BeoVision 1 Link, BeoCenter 1, BeoVision MX4200/8000

VIDEO3: Video izdelki za ameriške in tajvanske trge

VIDEO4: BeoVision 8, BeoSystem 3

AUDIO1: Avdio sistemi, ki niso BeoSound 9000

AUDIO2: BeoSound 9000

AUDIO

BASIC: vsi avdio sistemi razen BeoSound 9000

BS9000: BeoSound 9000

VIDEO

AVANT: BeoVision Avant

AVANTUS: BeoVision Avant US

AV5: BeoCenter AV5

BC1: BeoCenter 1

BV1: BeoVision 1

MX: BeoVision MX

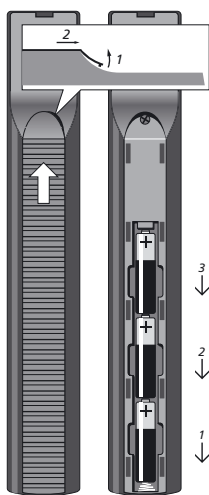
NONE: Za avdio postavitve.

Vključena ni nobena video funkcija

Ko izberete VIDEO? ali AUDIO?, se lahko na prikazovalniku pokažejo druge možnosti, ki niso navedene tukaj. Druge možnosti so navedene spodaj. Za več informacij glejte legendo za Beo4 na našem spletnem mestu.

Če želite uporabljati teletext na televizorju, nastavljenem na možnost Option 4, morate upravljalnik Beo4 nastaviti na 'VIDEO3', toda s tem omejite funkcije upravljalnika Beo4, ki jih je mogoče uporabljati s televizorji, nastavljenimi na druge možnosti. Za več informacij glejte priročnik, ki je priložen televizorju.

Vzdrževanje ...



OPOZORILO! Baterij ne izpostavljajte pretirani toploti, na primer soncu, ognju in podobno!

Čiščenje naprave Beo4 ...

Obrišite Beo4 z mehko, dobro ožeto krpo, ki ne pušča vlaken.

Menjava baterij

Ko se na prikazovalniku daljinskega upravljalnika Beo4 pojavi napis BATTERY, je čas za zamenjavo baterij.

Beo4 potrebuje tri baterije (vstavite jih pod pokrov na hrbtni strani). Priporočamo samo alkalne baterije 1,5 V (velikost AAA).

Baterije zamenjajte, kot je prikazano na naslednji strani.

Po zamenjavi baterij morate počakati približno 10 sekund, dokler se na prikazovalniku ne pojavi napis TV. Zdaj je daljinski upravljalnik Beo4 spet pripravljen za uporabo.

Opomba: Priporočamo, da držite prst na vrhu baterij, dokler ponovno ne zaprete pokrova.

Slovenščina (Slovenian)

Električne in elektronske opreme, delov in baterij, označenih s tem simbolom, ni dovoljeno odvreči skupaj z navadnimi gospodinjskimi odpadki, temveč jih je treba za varovanje okolja zbrati in odvreči ločeno.

Prodajalec opreme Bang & Olufsen vam bo pomagal in svetoval glede pravilnega odlaganja tovrstnih odpadkov v vaši državi.

V kolikor je na izdelku premalo prostora za simbol, bo ta naveden v uporabniškem priročniku, na garancijskem listu ali embalaži.



Izdelek je skladen s predpisi direktiv 2004/108/ES in 2006/95/ES.

